

MicroHIS

Starten met een nieuwe griepcampagne

Om te beginnen: bedenk dat u de oude griepmodule niet meer kunt gebruiken. Er wordt namelijk niet meer met ruiters gewerkt. Start met een nieuwe griepcampagne. Als u hierbij meteen zorgvuldig kijkt naar de selectiecriteria

en ICPC kost het veel minder werk om te beoordelen wie daadwerkelijk voor vaccinatie in aanmerking komt. Klik op **Selectiecriteria** (zie figuur 1): de criteria 'medicatie met griepisico, kenmerk 33' en 'medicatie met mogelijk griepisico, kenmerk 32' zijn

volgens het NHG achterhaald. Het betreft medicatie waar een chronische aandoening van afgeleid kan worden. Het idee om de indicatie voor een griepvaccinatie hierop te baseren stamt uit de tijd dat er in de HISsen nog onvoldoende ICPC-gecodeerd geregistreerd werd. 'Inmiddels werken alle huisartsen episodegericht met vastgelegde ICPC-codes voor de diagnoses ... Het NHG raadt daarom af om voor de chronische aandoeningen nog te selecteren op basis van medicatiegebruik ... NB Dit geldt niet voor weerstandverlagende medicatie: daarop moet wel geselecteerd worden.'

Bij het tabblad **ICPC** wordt de specificiteit vermeld (zie figuur 2). 'Patiënten met een aandoening met specificiteit 3 hebben een relevante indicatie voor de griepvaccinatie. Bij de patiënten met een mogelijk relevante aandoening zal er bij specificiteit 2 op gelet moeten worden of de patiënt voldoet aan het ernst- en/of tijds criterium van de beschreven aandoening. Bij een specificiteit 1 zal gekeken moeten worden of de patiënt wel de beschreven aandoening heeft en niet een andere aan-

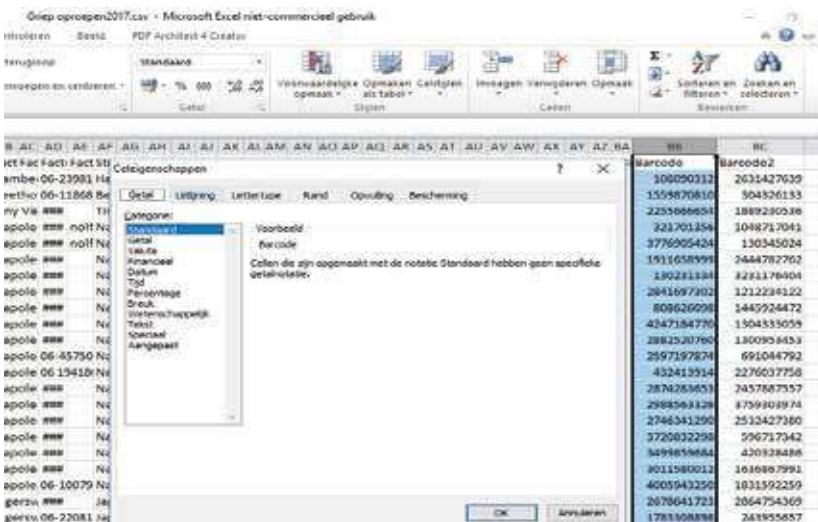
Figuur 1. Kijk kritisch naar de selectiecriteria

ICPC	Omschrijving	Speci...	Indicatie	Aktie
R91	Chronische bronchitis / bronchiëctasieën		3 Afwijkingen en functiestoornissen van de luchtwegen	Oproepen
R91.01	Chronische bronchitis		3 Afwijkingen en functiestoornissen van de luchtwegen	Oproepen
R91.02	Bronchiëctasieën		3 Afwijkingen en functiestoornissen van de luchtwegen	Oproepen
R95	Emfyseem/COPD		3 COPD	Oproepen
T90	Diabetes mellitus		3 Diabetes mellitus, ivm verminderde afweer bij diab	Oproepen
T90.01	Diabetes mellitus type 1		3 Diabetes mellitus	Oproepen
T90.02	Diabetes mellitus type 2		3 Diabetes mellitus	Oproepen
T99.08	Syndroom van Cushing		3 Verminderde weerstand tegen infecties Auto-immuun	Oproepen
T99.09	Syndroom van Addison		3 Verminderde weerstand tegen infecties Auto-immuun	Oproepen
T99.10	Cystic fibrosis		3 Mucoviscidose	Oproepen
B72	Ziekte van Hodgkin		2 Verminderde weerstand tegen infecties, overig	Beoordelen
B72.01	Ziekte van Hodgkin		2 Verminderde weerstand tegen infecties, overig	Beoordelen
B72.02	Non-Hodgkin lymfoom		2 Verminderde weerstand tegen infecties, overig	Beoordelen
B73	Leukemie		2 Verminderde weerstand tegen infecties, overig	Beoordelen
B74	Andere maligniteit bloed / lymfestelsel		2 Verminderde weerstand tegen infecties, overig	Beoordelen

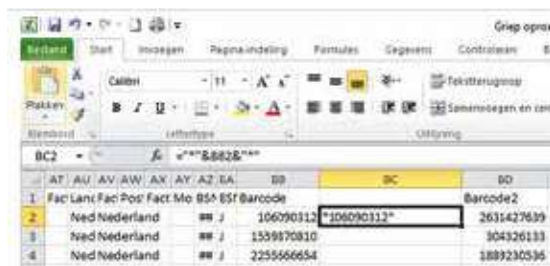
Figuur 2. Specificiteit per ICPC-code



Figuur 3. Sorteert bij het beoordelen eerst op ICA



Figuur 4. Celeigenschappen – kies Standaard



Figuur 5. Formule voor het toevoegen van asterisken

doening binnen dezelfde ICPC-code.' Default staan de ICPC-codes met specificiteit 3 op 'oproepen' en de beide andere op 'beoordelen'. Bij de codes met specificiteit 2 staan er wellicht bij die u ook op 'oproepen' wilt zetten.

Patiënten met een contra-indicatie

Start bij het beoordelen met de patiënten die een *contra-indicatie* hebben voor het vaccin. Meestal betreft het hier zwangerschap/borstvoeding. Is dit nog actueel? Klik rechts onderin op **ICA** om de lijst hierop te sorteren (zie figuur 3) en bekijk de patiënten met een uitroepteken. Door te dubbelklikken komt u in het griepdossier met medicatiebewakingsscherm van de betreffende patiënt en kunt u indien van toepassing de contra-indicatie beëindigen.

Ga vervolgens per groep indicaties te werk en selecteer bijvoorbeeld alle personen met astma door 'astma' of 'R96' te typen in het vak <vul een tekst in om op te filteren>. Deze kunt u vervolgens eventueel op geboortedatum sorteren. Door dubbel te klikken komt u weer in het griepdossier. Ga met **F4** naar het werkblad.

Het is mogelijk een oproep aan te maken als nog niet alle patiënten beoordeeld zijn. Na het beoordelen van de rest van de lijst, of als er nog toevoegingen zijn, kan een volgende selectie opgeroepen worden.

Een eigen oproep maken

Maakt u graag een eigen oproep met behulp van een Excel-bestand? Ga dan als volgt te werk. Kies bij **aanmaken oproepen** voor **verzendinglijst per post**. Er wordt nu een .csv-bestand aangemaakt van de op te roepen patiënten. Open het bestand met Excel.

Voor het afdrukken van de barcode op de oproep dient het veld **barcode** gebruikt te worden (niet barcode 2). Dit veld bevat codes in cijfers. Om deze als barcode af te drukken kunt

X	AY	AZ	BA	BB	BC	Barcc
ct	Mo	BSM	BSI	Barcode		
	##	J		106090312	*106090312*	26
	##	J		1559870810	*1559870810*	3
	##	J		2255666654	*2255666654*	18
	##	J		321701356	*321701356*	10
	##	J		3776905424		1
	##	J		1911658999		24
	##	J		130231334		32

Figuur 6. resultaat: de code staat tussen asterisken

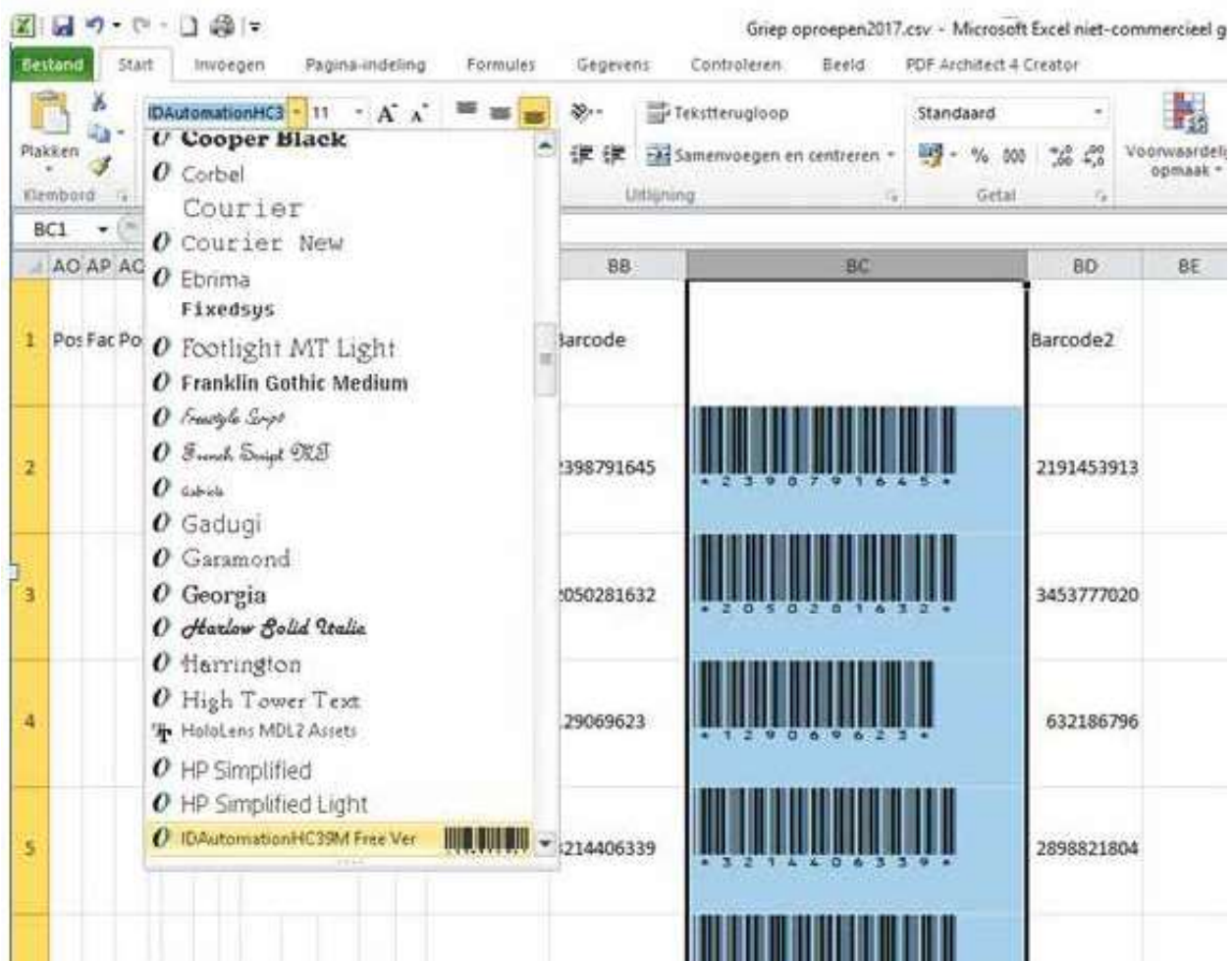
Enter (zie figuur 5). De 'barcode' wordt hierdoor gekopieerd en tussen asterisken gezet. Hierdoor kan de barcode bij het registreren herkend worden. Selecteer vervolgens de cel en sleep de rechteronderhoek naar beneden om toe te passen op de rest van de kolom (zie figuur 6). Selecteer de kolom en maak het lettertype IDAutomationHC39, zoals te zien in figuur 7. Het Excel-bestand is nu te gebruiken voor uw griepoproepen.

CAROLINE NORG-SCHULPEN
PRAKTIJK.NORG@HOME.NL

Kijk voor meer Tips en trucs op Haweb in de groep Orego (alleen voor leden) verenigingszaken

u (gratis) het lettertype barcode 39 downloaden (<https://www.idautomation.com/free-barcode-products/code39-font/>). Selecteer in het Excel-bestand de kolom met barcode (barcode 2 wordt niet gebruikt).

Klik met de rechter muisknop en kies **Celeigenschappen**. Selecteer **Standaard** (zie figuur 4). Voeg rechts een lege kolom in en geef deze ook de ceileigenschap 'standaard'. Selecteer de eerste cel in deze kolom en type in de functieregel `='*&BB2&'*`.



Figuur 7. Barcodes na het selecteren van het juiste lettertype